

Meilleurs
vœux

2024



*Cette année, les enjeux de préservation de nos ressources,
en particulier celle de l'eau, restent au cœur de nos préoccupations.*

SOMMAIRE

Éditorial 3
 Tri des biodéchets : une étape pas si nouvelle ! 4
 De l'éco-citoyenneté au foyer 5
 L'actu en images 6 / 9
 Nos services vous accompagnent dans vos travaux..... 10
 L'éco des communes 11
 Vélodoré, ça roule depuis 1 an ! 12
 Une sophrologue auprès des assistantes maternelles..... 13
 France services : des agents à votre écoute 14
 Nos métiers, votre quotidien... 15

VERS UNE TARIFICATION DE L'EAU PLUS ÉCOLOGIQUE EN 2024



Face au risque de manque d'eau lié au changement climatique, une nouvelle tarification, appelée tarification progressive de l'eau est mise en place afin de, tous, nous inciter à réduire nos consommations d'eau.

Retrouvez toutes les informations dans la Lettre de l'Echo de la Vallée dorée du mois de novembre 2023 disponible auprès de notre accueil ou sur notre site internet. Consultez notre foire aux questions, en ligne.



Estimez votre consommation



et réalisez 10% d'économies grâce à des gestes simples au quotidien.

LE MAG

Magazine officiel de la Communauté de communes du Liancourtois - La Vallée dorée
 1, rue de Nogent - 60290 Laigneville
 tél : 03 44 73 89 10.
 contact@ccl-valleedoree.fr
 www.ccl-valleedoree.fr



Directeur de la publication
 Olivier Ferreira
Rédaction / Conception / Photographie
 Service communication
Impression : Imprimerie ISL

Janvier 2024

ÉVITEZ LES FUITES, PROTÉGEZ VOS INSTALLATIONS D'EAU DU GEL

Cet hiver, pensez à protéger votre compteur d'eau et vos canalisations.

Si votre compteur d'eau est situé à l'extérieur ou dans un endroit non chauffé, protégez-le du gel et des températures très basses en l'entourant de plaques "spéciales compteur d'eau" que vous pouvez trouver dans les magasins de bricolage, et disposez un sac de billes de polystyrène autour du compteur pour mieux l'isoler. Pour les canalisations, entourez-les de gaines de polystyrène ou toutes autres gaines isolantes.

Attention ! Ne pas utiliser des matières qui absorbent et conservent l'humidité : papier, laine de verre, paille, tissu, etc, ainsi que les isolants métalliques...

ÉDITORIAL



Vous accompagner au quotidien !

Nos services publics évoluent afin d'accompagner chacun d'entre vous dans une société qui change. Préserver l'environnement local, promouvoir la santé, engager des actions pour permettre aux jeunes générations de se construire sur notre territoire sont autant d'objectifs que nous poursuivons.

Au travers de témoignages de personnes engagées, nous avons souhaité dans ce numéro du Mag de la Vallée dorée, à l'aube de cette nouvelle année 2024, vous faire découvrir des expériences et mettre à l'honneur nos services à la population !

Un mot sur la nouvelle tarification progressive : elle est une étape de plus dans notre plan de sobriété (conforme au plan gouvernemental présenté en avril 2023). Beaucoup sont las des pluies persistantes de ces dernières semaines mais elles permettent d'amorcer une nouvelle phase de recharge de nos nappes phréatiques, inexistante depuis 18 mois. Votre collectivité s'engage à mettre en place des actions concrètes pour limiter les consommations en eau potable (NDRL : voir la lettre de l'Écho de la Vallée dorée du mois de novembre 2023). L'eau est une ressource en tension, premier marqueur du changement climatique, dépendante des variations météorologiques, et nous devons la préserver.

Autre changement : le tri à la source des biodéchets est désormais obligatoire. Là encore, notre collectivité a, depuis 10 ans maintenant, été précurseuse et vous propose à l'achat des composteurs à tarifs préférentiels. Des composteurs partagés pour les collectifs sont à l'étude. Sur la gestion de l'eau et la réduction des déchets, nous amplifierons nos actions de sensibilisation et de prévention afin d'encourager les changements de comportement.

Service plus récent, France Services intègre de nouvelles démarches : l'accompagnement pour les aides à la rénovation énergétique de vos logements (MaPrimeRénov'), les aides à l'adaptation des logements des personnes âgées et/ou en situation de handicap (MaPrimeAdapt'). Les démarches relatives au « chèque énergie », déployé avec le ministère de la Transition énergétique, seront cette année encore possibles auprès de nos services. Labellisée depuis 2021, Guichet unique de l'habitat, votre collectivité intensifie ses actions pour vous aider dans la rénovation de votre habitat.

La mobilité enfin sera au coeur de nos projets en 2024 avec l'aménagement de voies douces supplémentaires sur le territoire et d'un nouvel équipement de plein air sportif et convivial au parc Chédeville : une pumptrack financée à hauteur de 30% par la Région Hauts-de-France et de 43% par le programme "5000 Terrains de sport" de l'Agence Nationale du Sport (ANS).

En 2024, je m'engage, dans le respect des compétences intercommunales, qui sont les nôtres, à mener, comme je l'ai toujours fait, une politique pour servir la collectivité avec les femmes, les hommes, élus, techniciens ou administratifs, qui œuvrent au quotidien à mes côtés.

Je vous souhaite à toutes et tous une belle année.

Olivier Ferreira,
Président de la Communauté de communes du Liencourtois
La Vallée dorée

TRI DES BIODÉCHETS : UNE ÉTAPE PAS SI NOUVELLE !

Le tri obligatoire des biodéchets prévu par la loi relative à la lutte contre le gaspillage alimentaire pour une économie circulaire (AGEC) est entré en vigueur au 1^{er} janvier 2024. Notre communauté de communes n'a pas attendu cette échéance pour mettre en place des actions en réponse à ces directives gouvernementales.

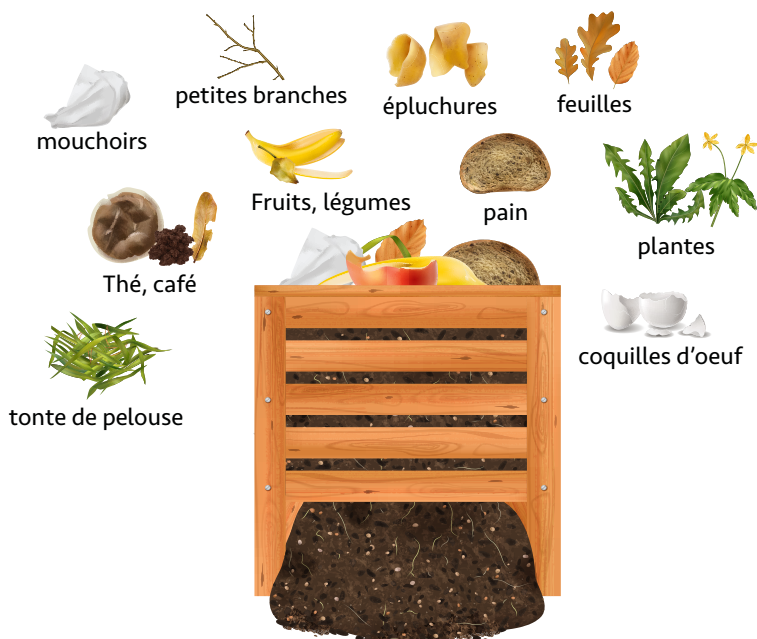
En effet, depuis 2013, nous vous proposons des composteurs à tarifs préférentiels et nous continuerons à le faire en 2024. Nos services étudient en parallèle l'installation de composteurs partagés pour les habitats collectifs qui ne pourraient

pas bénéficier d'espaces dédiés dans leurs copropriétés.

Vous pouvez commander pour vingt euros votre composteur individuel sur le site : www.ccl-valleedoree.fr > vos services > déchets.

Les commandes sont nombreuses actuellement, un délai de livraison de deux mois est observé, mais votre tour viendra alors n'hésitez pas, faites la demande !

COMMENT TRIER ?



QUE FAIRE DE MON COMPOST ?

Après plusieurs semaines, vos biodéchets se seront transformés en compost : les déchets ne sont alors plus identifiables et se seront transformés en une matière brune uniforme. Il n'est pas impossible d'y trouver des insectes et des vers de terre : laissez-les : ils contribuent à la transformation et l'aération de votre compost !

Utilisation en paillage : au pied des arbres et arbustes. Couvrir le sol avec du compost le protège de l'érosion et garde l'humidité.

En apport organique : dans les pots ou jardinières.

Dans le potager : Intégré et mélangé à la terre (1/3 de compost, 2/3 de terre), le compost rendra votre travail fertile et les plantes seront plus résistantes. N'utilisez jamais votre compost seul.



✗ LES DÉCHETS À NE PAS METTRE DANS LE COMPOSTEUR

Charbon, couches jetables, métaux, feuilles vernissées (lierre, laurier...), gros bois, liserons et plantes rampantes, litières, matières synthétiques, mégots, pierres, terre et sable...

PAS DE COUR NI DE JARDIN ? QUELLES ALTERNATIVES ?

Si vous n'avez pas d'extérieurs à votre disposition pour entreposer un composteur classique comme le propose votre communauté de communes, sachez qu'il existe des dispositifs alternatifs d'intérieurs. Vous trouverez sur Internet (www.les-composteurs.fr par exemple),

ou dans votre magasin de jardinage habituel, toute une gamme de composteurs d'intérieurs qui pourront s'adapter à vos besoins. Renseignez-vous au préalable afin de bien connaître leurs modes de fonctionnement, leurs avantages et leurs contraintes.

En copropriété, vous pouvez également mettre en place un système de compostage collectif. N'hésitez pas à vous rapprocher de votre syndic !



DE L'ÉCO-CITOYENNETÉ AU FOYER

Situé à Monchy-Saint-Éloi et ouvert depuis 2010, le foyer d'accueil médicalisé Léopold Bellan accueille 48 personnes âgées de 55 à 75 ans, en situation de déficience intellectuelle. Magali, cadre éducatif, et Angélique, éducatrice spécialisée, nous expliquent comment elles engagent des actions au quotidien de développement durable et améliorent ainsi la qualité de vie de leurs résidents. Hervé, Jean-Luc et Patrick, ambassadeurs "aux grands coeurs", témoignent de leur engagement dans ce projet "Tous, éco-citoyens !".



Magali Julien, cadre éducatif et Angélique Bourrier, éducatrice spécialisée

Comment ce projet est-il né ?

"Notre Fondation nous encourage à travailler sur la thématique de la transition écologique. Mais pour tout vous dire, ce projet est né avec l'interrogation de l'un de nos résidents : "Qu'est ce qu'on fait des journaux ?" À partir de ce moment-là, l'équipe socio-éducative a lancé plusieurs actions. Nos résidents ont été associés à chacune d'entre elles. Ces actions ont à la fois un caractère pédagogique et thérapeutique. Toutes sont coconstruites avec les résidents et chacun d'entre eux y participe à sa manière."

Quelles sont les actions mises en place ?

"La toute première action a été la sensibilisation et la réduction des déchets : les papiers, les bouteilles

en plastique. Des ateliers sur le tri des déchets ont été menés avec une animatrice environnement de la Vallée dorée. Nous avons également mis en place des fontaines à eau à disposition des résidents. Chacun a été équipé d'une carafe en verre. En salle de restauration, nous avons travaillé sur des actions anti-gaspillage avec notre prestataire. Nous sensibilisons aussi nos résidents à la sobriété énergétique : l'extinction des télévisions, des lumières. Ce sont des petits gestes au quotidien que tout le monde peut faire."

Des pommes de douche connectées permettent de réaliser des économies grâce à des jeux de couleurs : vert, bleu, violet, rouge... Nous les installons petit à petit dans les chambres et expliquons leur fonctionnement et l'objectif de préserver l'eau.

Nos équipes de professionnels sont informées pour expliquer ces consignes et faire passer le message : le changement d'habitudes demande du temps mais ça marche, et puis, nous faisons participer les résidents, à tour de rôle. Accompagnés d'un professionnel, ils accomplissent des tâches journalières." "Nous avons construit un poulailler", "Il a fallu creuser pour le monter et trouver un endroit plat" nous expliquent Hervé, Jean-Luc et Patrick ; et d'enchaîner : "Il va falloir trouver quelque chose d'autre à construire maintenant !"

C'est chose faite, Magali et Angélique travaillent sur un nouveau projet de collecte de fournitures administratives et à la fabrication de collecteurs spécifiques. "Comme pour les piles que nous trions et pour lesquelles nous avons un espace réservé". Et puis, au printemps, l'arrivée des poules est très attendue. Là encore, des actions sont à mener pour les nourrir, leur donner un nom.

Le poulailler est situé à côté des composteurs, eux aussi montés avec l'aide des résidents, près du potager dans le jardin, parce que "bien trier, c'est important" nous rappellent Hervé, Jean-Luc et Patrick. Aucun doute, le message est bien passé au foyer Léopold Bellan !



Hervé Grimbert, Jean-Luc Zyla et Patrick Garnier, accompagnés par l'équipe éducative, ont participé à la construction du poulailler et des composteurs.



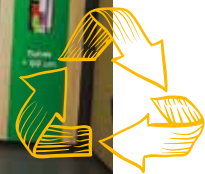
L'ACTU EN IMAGES

JUIN



Et de deux ! Achèvement des travaux de la voie douce qui relie Cauffry à Laigneville (ci-contre, cofinancée EU). Cette voie intercommunale s'ajoute à celle réalisée par le Département qui longe la D262 reliant Liancourt, Mogneville, Cauffry et Laigneville (ci-dessus).

29 AOÛT



Pour une rivière propre, emportez vos déchets ! Ne les jetez plus dans les rues et sentiers. Claire, animatrice environnement, a tenu un stand d'information au centre commercial E. Leclerc de Cauffry afin de sensibiliser les usagers sur l'abandon des déchets sur la voie publique et de présenter les actions menées par le service développement durable.

16 SEPTEMBRE



Lors du forum des associations à Rantigny le service développement durable a également sensibilisé des familles à la réduction des déchets, à la préservation de l'eau et plus largement aux enjeux de la transition écologique et énergétique.



1^{ER} OCTOBRE



La Communauté de communes était partenaire de l'évènement "l'Automne en fête" organisé par l'hôpital Paul Doumer. L'occasion de promouvoir les démarches administratives possibles avec France Services, les aides à la rénovation énergétique des logements et de sensibiliser les visiteurs à un usage du numérique plus responsable.

10 OCTOBRE



Intervention de notre équipe d'astreinte à la suite d'une grosse fuite aux châteaux d'eau semi-enterrés de Liancourt. Leur intervention semi-nocturne, épaulée par Véolia, notre prestataire et l'aide des pompiers, a permis de ne pas priver en eau potable vos foyers.

18 NOVEMBRE

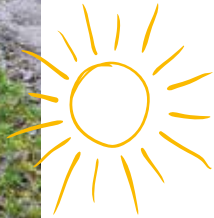


La piscine a organisé sa première soirée zen depuis sa réouverture en février dernier. Cent vingt participants étaient au rendez-vous et ont pu profiter du sauna, hammam, d'un bar à thé, de soins individuels (suédois, crânien, dos, réflexologie, reiki) et d'activités collectives (sophrologie, sono thérapie, yoga, méditation, yoga du rire). Le tout dans une eau spécialement chauffée pour l'occasion à 32°C.



L'ACTU EN IMAGES

OCTOBRE



Des panneaux présentant la faune et la flore ont été installés sur les sentiers de randonnée, sillonnant trois des sites naturels de notre territoire : les étangs de Bailleval et de Rantigny ; le bois de Liancourt et le marais qui s'étend sur les communes de Monchy-Saint-Éloi, Laigneville, Cauffry et Mogneville.

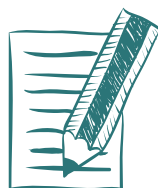
28 & 29 OCTOBRE



Durant tout le week-end, les animateurs du parc Chédeville ont reçu une centaine d'enfants et parents pour fêter Halloween, autour d'animations effrayantes, notamment sur le développement durable, le numérique, la cuisine... et une grande chasse au trésor. Frissons garantis !



Dans le cadre de la semaine de l'industrie, le siège de la Vallée dorée a accueilli un job dating organisé par la Mission locale de Clermont afin de mettre en relation demandeurs d'emploi et recruteurs.



30 NOVEMBRE



8 DÉCEMBRE



Agriculteurs et professionnels du secteur étaient présents lors de la réunion de lancement d'un projet de filière chanvre, à la salle polyvalente de Rémy. Le projet est initié par notre communauté de communes en partenariat avec la communauté de communes de la Plaine d'Estrées, le CD2E et d'autres acteurs de la filière. Cette réunion a eu pour but de présenter les intérêts pour nos territoires de mener une réflexion sur la manière de constituer une filière locale. La graine de chanvre se consomme comme aliment. La paille de chanvre est valorisée comme isolant dans le bâtiment.

18 DÉCEMBRE



14 DÉCEMBRE



Coaching et job dating étaient organisés par Pôle Emploi au parc Chédeville. Neufs chercheurs d'emploi et trois recruteurs étaient conviés : Randstad, Ansambleet, la Vallée dorée afin d'échanger sur des opportunités de carrière.

L'école de Monchy-Saint-Éloi a accueilli une fois de plus une nouvelle édition de « La rue scolaire ». Malgré des températures assez basses, des élèves et des parents ont joué le jeu et sont venus à l'école à vélo ou en trottinette. Cette action a pour but de sensibiliser les habitants et de les inciter à utiliser ces moyens de déplacements plus souvent !

NOS SERVICES VOUS ACCOMPAGNENT DANS VOS TRAVAUX

Travaux de rénovation, de construction... Les démarches sont nombreuses et souvent complexes ! Nos services peuvent vous aider à certaines étapes de votre projet.

Vous faites construire et souhaitez viabiliser votre terrain ?

Vous divisez une habitation ?

Vous devez contacter la Vallée dorée au 03 44 73 89 10 pour obtenir un devis pour la réalisation d'un branchement eau et d'assainissement. Nos techniciens se déplacent sur rendez-vous, vous conseillent sur l'installation à mettre en place. Attention cette étape peut prendre plusieurs mois car elle nécessite de contacter les différents exploitants (GRDF, ERDF...)

afin de prévenir tout accident et incident lors de travaux réalisés à proximité de réseaux aériens, enterrés ou subaquatiques.

Profitez d'aides pour vos travaux de rénovation énergétique !

Le Guichet Unique de l'Habitat, appelé également France Renov', vous conseille et vous accompagne dans vos démarches de projet de rénovation ou d'adaptation de votre logement quel que soit votre niveau de revenu. Afin de connaître

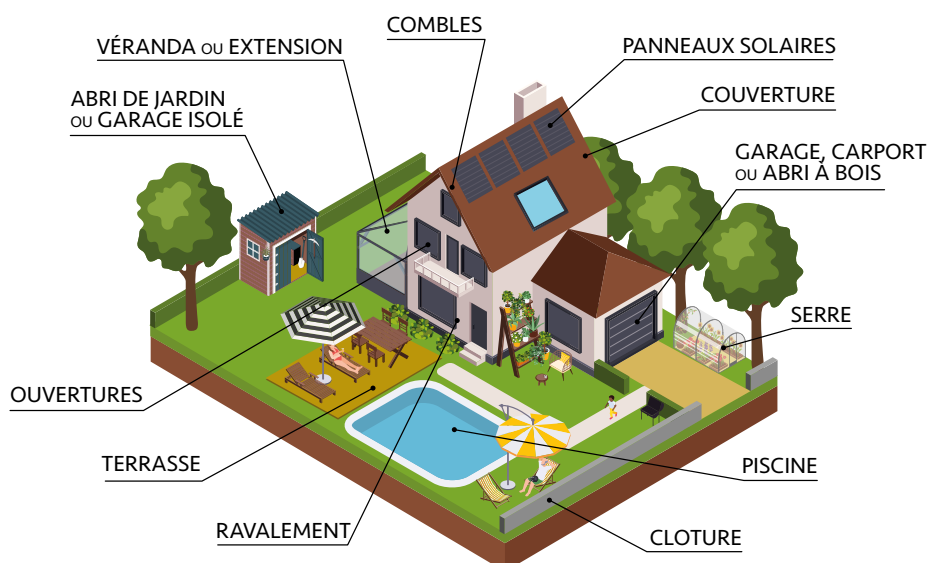
les aides pour l'amélioration et la rénovation énergétique dont vous pouvez bénéficier, contactez le 03 75 19 03 90.

Selon la nature de vos travaux : agrandissement de la surface habitable, création d'une cave, démolition d'un mur, etc. vous serez peut-être amené à devoir entreprendre des démarches administratives (permis d'aménagement, de construire, etc.).

PENSEZ AU

GUICHET UNIQUE DE L'URBANISME

POUR DÉPOSER VOTRE DEMANDE



Vous avez un projet de construction, d'extension ou de modification de votre habitation ? Vous pouvez déposer votre demande et suivre l'instruction de votre dossier sur notre guichet unique : Créez votre compte et suivez pas à pas le guide de l'utilisateur disponible en ligne sur notre site internet.



RENDEZ-VOUS SUR
WWW.CCL-VALLEEDOREE.FR
RUBRIQUE GUICHET URBANISME

Bon à savoir

Comment demandez votre raccordement à la fibre ?

Vous souhaitez déclarer une nouvelle construction ? Signaler la rénovation d'un bâtiment ? Le Syndicat Mixte Oise Très Haut Débit met à votre disposition une application de recensement. Cette démarche ne prend que quelques minutes. www.oise-thd.fr

Contrat d'abonnement d'eau ?

N'oubliez pas de prévenir nos services si vous déménagez pour contracter ou résilier votre contrat d'abonnement d'eau.

Plus d'infos sur notre site www.ccl-valleedoree.fr > vos services > eau potable et assainissement > facturation





L'ÉCO DES COMMUNES

Vos communes se mettent au vert. Après avoir adopté dès 2019 une gestion différenciée sans pesticide de leurs espaces verts, elles intègrent désormais dans leurs projets d'urbanisme, et notamment dans l'aménagement de leurs parkings, des techniques alternatives des eaux pluviales, aussi dites de gestion à la source. Désormais, vous ne regarderez plus vos places de stationnement de la même façon !

À LAIGNEVILLE...

Dans le cadre de la rénovation et modernisation du centre ville et de l'aménagement des places de stationnement, fini l'enrobé classique place de la mairie: place aux pavés perméables à joints enherbés...

Ces pavés reposent sur des massifs drainants qui permettent de stocker l'eau et de l'infiltrer. Ainsi l'eau est gérée au plus près de là où elle tombe. Une gestion à la source : 1600 m² sont ainsi aménagés, 140 M³ de stockage sont créés. Cela a pour avantage de laisser le temps aux eaux de pluie de s'infiltrer vers nos nappes phréatiques et de préserver les rues des inondations par ruissellement (diminution de moitié des volumes annuels ruisselés).

La mission d'ingénierie a été suivie par nos services en collaboration avec une assistance à maîtrise d'ouvrage spécialisée INFRA Services et le bureau d'études ETUDIS.




...À RANTIGNY

Dans le cadre du réaménagement de la mairie de Rantigny, là encore, une attention particulière a été portée à la récupération des eaux de pluie.

En plus des places de stationnement réalisées en dalles drainantes pour permettre l'infiltration des eaux pluviales, deux cuves de 5000 et 14 000 litres ont été enterrées pour récupérer les eaux de pluie. Écologique et économique puisque les eaux collectées seront réutilisées par les services techniques de la commune pour divers travaux et arrosages.



GESTION DES EAUX PLUVIALES

Vous aussi, en tant que particulier, vous pouvez utiliser des techniques de récupération des eaux de pluies lors de vos travaux. Retrouvez une multitude de conseils sur  **YouTube** en suivant ce lien :



Véloré

La roue qui booste !

ÇA ROULE DEPUIS 1 AN !

Notre service de location de longue durée de roues à assistance électrique a fêté ses un an en septembre dernier. À cette occasion, nous avons rencontré Pascal, habitant de Rosoy, qui a testé ce dispositif au cours de la période estivale. Retour d'expérience :

Combien de kilomètres vous séparent de votre lieu de travail ?

Je parcours environ dix kilomètres sur des voies cyclables, chemins et routes. L'assistance électrique est plus confortable et rapide aussi : je mets en moyenne 25 minutes pour arriver sur mon lieu de travail contre 40 minutes auparavant.

Pourquoi avoir installé une roue électrique sur votre vélo ?

Le fait de pouvoir adapter facilement et à moindre coût la technologie d'un vélo à assistance électrique sur un vélo classique m'a vraiment séduit. Cela m'a permis de conserver "mon vieux compagnon, mon VTT" et de me rendre au travail plus facilement.

Comment se sont passés vos premiers trajets ?

La synchronisation entre la roue et le téléphone nécessite une petite formation que l'on reçoit lors de la première installation. Il faut en prendre l'habitude. Une fois réglé, c'est très simple d'utilisation et les trajets n'en sont que plus agréables.

Que vous apportent ces trajets à vélo ?

Cela fait 7 ans que j'utilise mon vélo pour aller travailler. J'aborde les journées de travail autrement, une sensation de les commencer avec plus de quiétude.

Allez-vous adopter définitivement ce dispositif ?

J'attends que les beaux jours reviennent pour renouveler mon contrat. Le fait de pouvoir adapter une roue à assistance électrique convient parfaitement à mon utilisation et me dissuade d'investir dans un vélo électrique neuf.

Auriez-vous un conseil à donner aux personnes qui hésitent encore à se lancer dans la pratique du vélo ?

Même si des aménagements sont en cours, les trajets à vélo restent encore peu sécurisés par manque de voies cyclables. Pour beaucoup, le confort c'est la voiture. Il faut tout simplement tenter l'expérience et persévérer. Quand on y a goûté, on ne peut plus s'en passer !



J'aborde les journées de travail autrement, une sensation de les commencer avec plus de quiétude.



LES +

- ✿ Une solution simple d'usage, adaptable,
- ✿ La possibilité de « garder ses habitudes » en électrifiant son propre vélo,
- ✿ Un tarif attractif avec deux contrats possibles : 60€ pour 6 mois ou 100€ pour un an.
- ✿ Un partenariat avec la recyclerie qui œuvre pour l'insertion sociale par le travail (montage des roues...),
- ✿ Une connexion en bluetooth entre mon téléphone et la roue sans perte de réseau.

Pour plus d'infos

Pour toute information complémentaire, contactez la Vallée dorée au 03 44 73 89 10.



Le service Véloré bénéficie du soutien financier de l'Agence de la Transition Ecologique à travers l'appel à programme AVELO2.

TOUJOURS PLUS PROCHE DES USAGERS !

Afin d'améliorer son dispositif de location, la Vallée dorée a fait le choix, pour cette nouvelle année, de faire appel à Bobebike, un prestataire professionnel du deux-roues. Antoine vous propose un suivi technique et assurera d'éventuels dépannages. Il sera votre interlocuteur pour la pose et dépose de votre roue.

UNE SOPHROLOGUE AUPRÈS DES ASSISTANTES MATERNELLES

C'est parce que prendre soin de soi permet d'améliorer la qualité d'accueil des jeunes enfants que les assistantes maternelles du Relais Petite Enfance de la Vallée dorée ont pu bénéficier de trois séances de sophrologie au cours du dernier trimestre 2023. Un dispositif mis en place à titre expérimental, en partenariat avec Particulier emploi et la Mission locale du Clermontois.



Les "Asmats" ont ainsi pu découvrir cette méthode psychocorporelle, basée sur des exercices de respiration, de décontraction musculaire et de visualisations. C'est Catherine Rateau, sophrologue, qui est intervenue à l'espace locatif du parc Chédeville.

AGNÈS



"Ces séances de sophrologie sont arrivées à un moment difficile de ma vie personnelle. Et c'était finalement le bon moment pour moi car cela m'a beaucoup aidé, et continue de m'apporter beaucoup dans mon quotidien. Apprendre à respirer, à se détendre, à évacuer le stress. Je fais maintenant certains exercices que nous avons appris

pendant ces séances, et j'y trouve beaucoup de bienfaits. Moi qui avais du mal à me concentrer sur ma respiration ou me connecter à moi-même, j'y arrive désormais ! Si d'autres séances sont prévues j'y retournerai volontiers !"

MARIE



"Les cours de sophrologie m'ont appris à comprendre qu'il faut prendre un peu de temps pour soi afin de se détendre, de se relaxer, avec une certaine façon de respirer, afin d'évacuer le stress que mon métier peut me provoquer inconsciemment. Faire ces quelques séances m'a permis de faire baisser ma tension, de mieux dormir, d'être moins en stress, et donc d'être plus détendue quand j'en

ressens le besoin. Cela me procure du bien-être pour une meilleure vie !"

LAETITIA



"Cette technique de relaxation que l'on peut faire chez soi, et à tout moment de la journée sans contrainte, vous apporte sérénité et bien être, vous permet d'évacuer le stress que l'on peut ressentir en raison du travail ou de la vie personnelle et de faciliter le sommeil.

Milles mercis à Catherine pour ces trois séances ainsi qu'à toutes les personnes qui ont organisé cet événement. À refaire sans hésiter !"



Le 21 décembre a eu lieu le spectacle de Noël du Relais Petite Enfance. Ouvert aux parents, aux assistantes maternelles et aux enfants qu'elles accueillent, il a réuni cette année 50 enfants qui ont profité du spectacle "Le voyage magique de Noël" et d'un grand goûter organisé par l'animatrice du Relais et les lutins de la Vallée dorée !



FRANCE SERVICES : DES AGENTS À L'ÉCOUTE DE VOS BESOINS

Betty, Isabelle et Marina, animatrices France services vous conseillent, vous orientent, vous accompagnent dans toutes vos démarches administratives et numériques. Nous avons rencontré Nelly Braquet, une habitante de Laigneville, "conquise par la préciseuse aide" qu'elle a reçue. Interview :



Comment avez-vous eu connaissance de France services ?

Suite au décès de mon père, j'ai entamé les démarches pour un changement de carte grise.

En premier lieu, sans trop savoir vers qui m'orienter, j'avais contacté les services de la préfecture. Ils m'ont alors indiqué les permanences France services près de chez moi.

J'ai tout de suite contacté l'accueil de la Vallée dorée, et j'ai très rapidement obtenu un rendez-vous.

Qu'avez-vous pensé de la prise en charge de votre demande ?

Quelques jours après, j'ai été reçue par Isabelle, animatrice France services. Elle a été à l'écoute et m'a assistée du début à la finalisation de cette

démarche sur le site de l'ANTS. Elle a été d'une très grande efficacité.

En deux rendez-vous, le problème était réglé. Je suis vraiment ravie, ça a été un grand soulagement, pour ma famille et moi d'être épaulés dans ces moments difficiles.

Conseilleriez-vous France services autour de vous ?

Oui ! et c'est déjà fait. J'ignorais que ce service pouvait accompagner les usagers dans bon nombre de démarches administratives. J'en ai même profité pour effectuer une simulation de calcul de ma retraite. Je ne manquerai pas de reprendre un rendez-vous si je rencontre d'autres difficultés. Certaines démarches sont parfois peu accessibles, et peuvent s'avérer très complexes, je pense

en particulier aux personnes âgées, peu à l'aise avec les outils informatiques et internet.

Le saviez-vous ?

Les agents France services sont directement en contact avec les différents partenaires de l'État : Finances publiques (DGFiP), l'Agence Nationale des Titres Sécurisés (ANTS), le Point-Justice, La Poste, le Pôle emploi, La Caisse nationale des allocations familiales (Caf), l'assurance maladie (CPAM), l'assurance retraite, la mutualité sociale agricole (MSA).



**CONSEILLER
NUMÉRIQUE**
France
services

DES ACCOMPAGNEMENTS NUMÉRIQUES

Vous pouvez profiter d'un accompagnement numérique gratuit et personnalisé avec notre Conseillère numérique France Services. N'hésitez pas à vous renseigner et prendre rendez-vous auprès de l'accueil de la Vallée dorée.

Renseignements au 03 75 19 03 10 ou franceservices@ccl-valleedoree.fr



NOS MÉTIERS, VOTRE QUOTIDIEN...

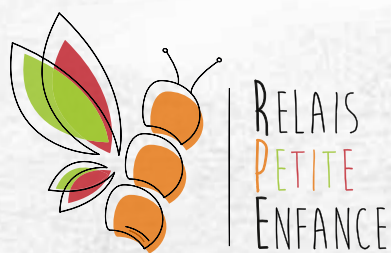
Trouvez un emploi près de chez vous, intégrez nos services !
Retrouvez toutes nos offres d'emploi sur le site
www.ccl-valleedoree.fr, rubrique "le territoire / nos offres d'emploi".

ACTUELLEMENT, NOUS RECHERCHONS :

- Un-e chauffeur poids lourds / ripeur.
- Un-e agent-e d'exécution comptable.
- Un-e éducat-eur-riche des APS – BNSSA en piscine (pour remplacements).
- Un-e éducat-eur-riche des APS à temps complet en piscine.
- Un-e agent-e technique des réseaux d'eau potable.
- Un-e chargé-e de suivi et de mise en œuvre des actions du PCAET (stage).

N'hésitez pas à consulter nos annonces en ligne.
Vous pouvez adresser vos candidatures

- à l'aide du formulaire en ligne,
- par mail à service.personnel@ccl-valleedoree.fr
- par courrier à l'attention de
M. le Président de la Communauté de communes du Liancourtois
la Vallée dorée, 1 rue de Nogent 60290 Laigneville.



RELAIS
PETITE
ENFANCE

Travailler avec de jeunes enfants vous tente ?

3 BONNES RAISONS DE DEVENIR ASSISTANT(E) MATERNEL(LE) !



1

Une formation qualifiante pour accéder à un vrai métier professionnel contractualisé avec les parents et un salaire lissé sur 12 mois.

2

Un accompagnement dans l'exercice de son métier à travers un réseau composé du Relais petite enfance, d'entraide entre professionnels de la petite enfance (dont des assistantes maternelles) et des aides financières de la Caf pour faciliter votre installation.

3

Un lien privilégié avec l'enfant et un lien de confiance avec les parents !



Messieurs, pensez-y aussi,
assistant maternel
est aussi un métier d'homme !

EN SAVOIR +

Pour plus d'infos, contactez
Sophie au 03 44 73 84 00 ou par
mail : rpe@ccl-valleedoree.fr



MINISTÈRE
DE LA TRANSITION
ÉCOLOGIQUE

Liberté
Égalité
Fraternité



France Rénov'

la rénovation énergétique pour tous !

Pour votre rénovation énergétique,
le service public France Rénov' vous oriente vers les aides,
vous accompagne et vous conseille gratuitement.

POUR PLUS D'INFORMATIONS

via le formulaire de contact de notre site
www.valleedoree.fr > vos services > Habitat / Urbanisme
ou au 03 75 19 03 90



**France
Rénov'**

Le service public pour mieux
rénover mon habitat



France
services

adil